

Diseases of Poultry

Lectures

Infectious Bronchitis Disease (I.B)

By: Prof. Dr. Mohammad Fadel

جامعة حماة - كلية الطب البيطري

أمراض الدواجن

السنة الخامسة - الفصل الدراسي 2

2026-2025

التهاب القصبات المعدي

Infectious Bronchitis Disease (I.B)

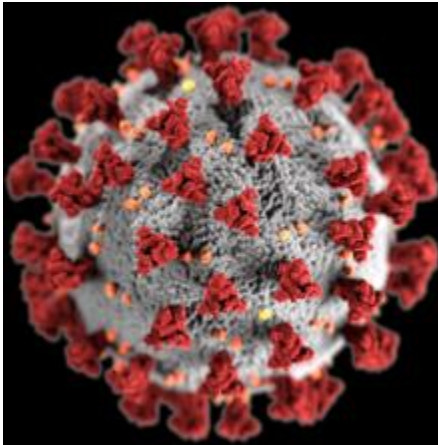
By:

أ.د. محمد فاضل

التهاب القصبات المعدي

عائلة الفيروسات التاجية Coronaviridae family

- مقدمة: فيروسات كورونا أو الفيروسات التاجية
- مجموعة من الفيروسات تسبب أمراضاً في الثدييات والطيور.
- في البشر ، تسبب الفيروسات التاجية التهابات الجهاز التنفسي التي يمكن أن تكون خفيفة ، مثل بعض حالات نزلات البرد مع مسببات محتملة أخرى مثل فيروسات الأنف (rhinoviruses) وغيرها من الحالات التي يمكن أن تكون مميتة ، مثل السارس ، و MERS، و COVID-19.
- تختلف الأعراض في الأنواع الأخرى:
- في الدجاج ، تسبب أمراض الجهاز التنفسي العلوي ،
- بينما في الأبقار والخنازير تسبب الإسهال



Coronaviridae family **عائلة الفيروسات التاجية**

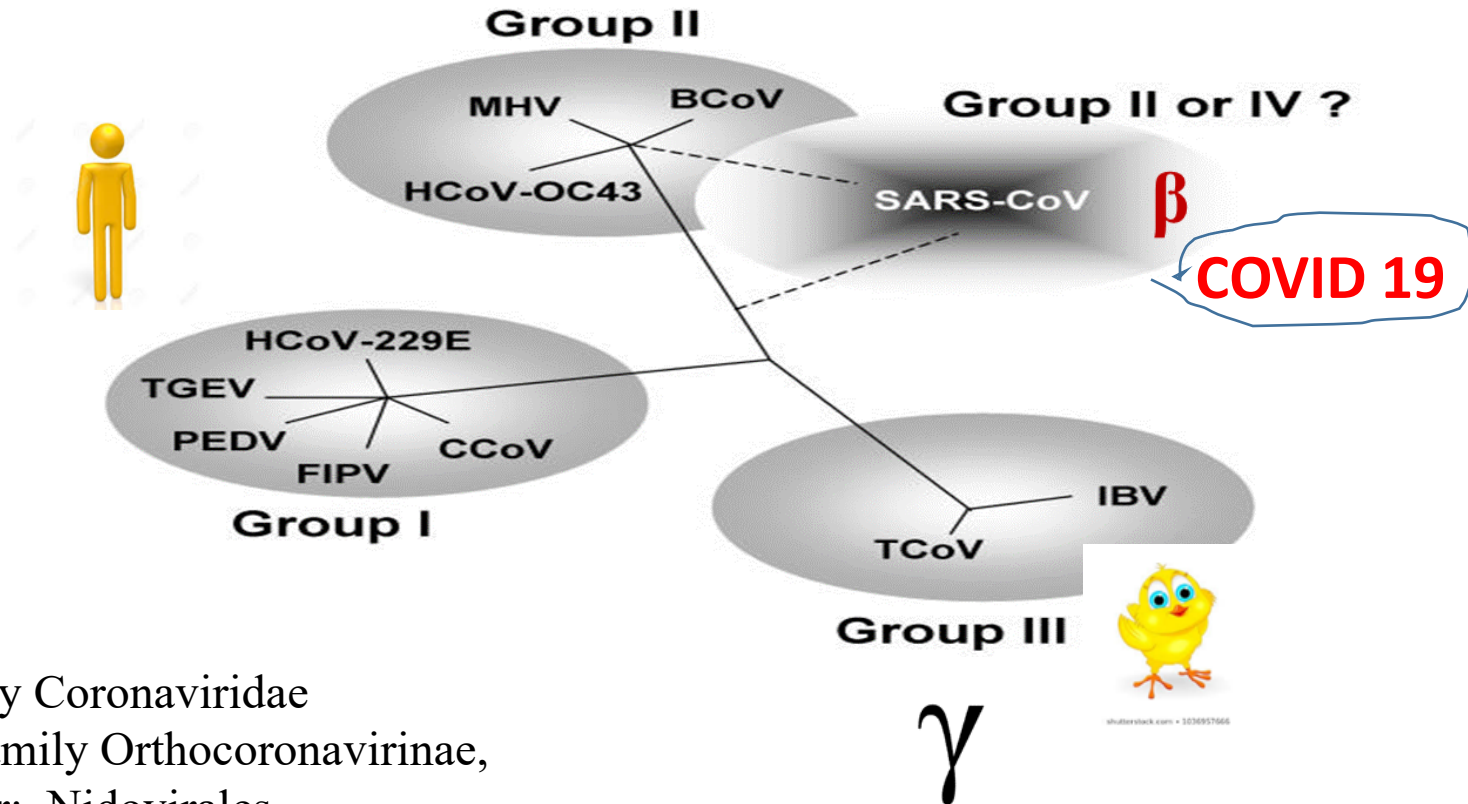
• لهذه العائلة **ثلاث مجموعات** تفرق حسب القرابة المصلية فيما بينها اضافة الى الاختلافات في تسلسل المجين (الحمض النووي)

- **Group 1** (canine, feline infectious peritonitis, porcine transmissible gastroenteritis and porcine respiratory viruses, human coronavirus 229E)
- **Group 2** (bovine, murine hepatitis, rat sialodacryoadenitis viruses, human coronavirus OC43) other mammalian viruses,
- **Group 3** contains only avian viruses (**avian infectious bronchitis, turkey coronavirus**).

• تضم المجموعة الثالثة من العائلة التاجية فيروس التهاب القصبات اضافة الى فيروس الحرش التاجي



Groups of Corona Virus



family Coronaviridae
subfamily Orthocoronavirinae,
order: Nidovirales,
They are enveloped viruses
a positive-sense single-stranded RNA genome

مرض التهاب الشعب الهوائية المعدية (التهاب القصبات المعدية) Infectious Bronchitis Disease (I.B)

مرض فيروسي معدٍ يصيب الدجاج بأعمار مختلفة ، ويتصف بأعراض تنفسية ونسبة نفوق مرتفعة عند الصيصان ، كما يسبب انخفاضاً في نسبة إنتاج البيض مع حدوث تغيرات في شكل وحجم البيضة ، وانخفاضاً في نسبة الفقس .

Main Symptoms

Sneezing

العطاس

Coughing

السعال

Gaspig

اللهاث

Tracheal rales

خراخر تنفسية قصبية

Nasal discharge

افرازات أنفية

Wet eyes

ادماغ العين

Swollen sinuses

تضخم الجيوب الأنفية

Some strains of the virus cause severe kidney damage and may be associated with high mortality.

بعض الذراري تسبب اصابة شديدة للكلى ويمكن ان تسبب نفوق مرتفع

المسبب Etiology

- فيروس من عائلة وجنس الفيروسات التاجية **Coronaviridea Family**
- (شكل الفيروس يشبه التاج). المجموعة الثالثة من العائلة التاجية
- تصنيف الفيروس: **Virus classification**

- **Species:** Avian coronavirus (This is the only species within the genus that infects birds)
- **Genus:** Gammacoronavirus (One of the four recognized genera of coronaviruses)
- **Order:** Nidovirales
- **Family:** Coronaviridae

- فيروس مغلف - سلسلة مفردة من RNA
- حجم الفيروس بين 80 – 200 نانومتر (0.2-0.08 Micron)
- مغلف يتأثر بمذيبات الدهون
- يتكاثر الفيروس في هيولى الخلية ، ويشكّل أجساماً احتوائية
- يفقد قدرته على العدوى خلال بضع ساعات عند درجة حرارة 37 م° .
- شديد الحساسية تجاه المطهرات والعامل البيئية
- يفقد قدرته على العدوى خلال 30 دقيقة عند أكثر من 60 م° .
- يحتفظ بقدرته على العدوى لعدة شهور في -30 م°

$$1 \text{ m} = /1,000,000,000 \text{ n.m}$$

$$1 \text{ nm} = 10^{-9} \text{ m}$$

Sero Types الأنماط المصلية للفيروس

- يتم تصنيف IBV إلى عدة أنماط مصلية بناءً على قدرة الفيروس التعادل مع الأجسام المضادة في الدجاج الذي سبق إصابته أو تحصينه بسلالة معينة.
 - هناك ثلاث ذراري دعيت أنماطاً هي (Beaudett ، Massachusetts ، Connecticut)
 - Three common serotypes in North America are the Massachusetts, Connecticut, and Arkansas 99 IB viruses.
 - القرابة الأنتيجينية بين هذه العترات ضعيفة إلى متوسطة وغير كافية لتكوين وقاية تصاليه كافية
 - هناك عترات متحورة (متغايرة) Variants strains مثل :
 - 4/91 و D 212-D793 - D 207- D-274–D3128– D8880
 - العترة المتغايرة 4/91 وتدعى أحيانا 793B عرفت في أوروبا
- variant 4/91 (also called 793B) was recognized in Europe
- .
 - ومن الذراري المتغايرة المكتشفة حديثاً QX و Italain-02
 - Several **strains** of IB virus have a strong affinity for the **kidney** (**nephropathogenic strains**). These strains may cause severe renal damage.
 - بعض الذراري ولوعة بأنسجة الكلية و تتسبب تلف كلوي حاد.
 - من أنماط فيروس التهاب القصبات
 - ذراري كلاسيكية Connecticut و Beaudett و Arkansas
 - ذراري كلاسيكية مثل Massachusetts المناعة التصالية بين هذه العترات مع Massachusetts جيدة
 - ذراري متغايرة مثل Italian 02 و D-274 و QX و 4/91

variant IBV strains; none are “classical Massachusetts.
الذراري المتغايرة

Strain	Origin / First Identified	Group / Genotype (Serotype)	Type
D207	Netherlands	D207 group (Dutch variant)	Variant
D274	Netherlands	D274 group (Dutch variant)	Variant
D3128	Netherlands	D3128 group (Dutch variant)	Variant
D8880	Netherlands / Europe	D8880 group (Dutch variant)	Variant
D212	UK	793B-like (D212 group)	Variant
D793	UK	793B group (793B / 4/91 type)	Variant
4/91 (793B)	UK	793B serotype (widely spread)	Variant

IB Strains and Related Commercial Vaccines

Strain	Origin / First Identified	Group / Genotype (Serotype)	Type	Related Commercial Vaccines
D207	Netherlands	D207 group (Dutch variant)	Variant	Rarely used directly; sometimes cross-protection with D274 vaccines
D274	Netherlands	D274 group (Dutch variant)	Variant	Nobilis IB D274 (live), inactivated combinations (Mass + D274)
D3128	Netherlands	D3128 group (Dutch variant)	Variant	Not widely available commercially; mostly academic/experimental use
D8880	Netherlands / Europe	D8880 group (Dutch variant)	Variant	Limited; not a standard vaccine strain
D212	UK	793B-like (D212 group)	Variant	Cross-protection with 4/91 (793B) vaccines
D793	UK	793B group (793B / 4/91 type)	Variant	Basis of Nobilis IB 4/91, Poulvac IB 4/91 , etc.
4/91 (793B)	UK	793B serotype (widely spread)	Variant	Widely used: Nobilis IB 4/91, Poulvac IB 4/91 , plus inactivated combos (Mass + 4/91)

القرابة بين الأنماط المصلية

Infectious Bronchitis serotypes and protectotypes

- عزلت من الطيور أنماط مصلية متعددة إلا أنه بشكل عام لا توجد مناعة تصالبية كاملة فيما بينها
- ومع ذلك توجد بعض الزراري من الفيروس يمكن أن تحدث مناعة تصالبية مع زراري أخرى للمرض تدعى بوقاية الانماط . protectotypes
- ينمو الفيروس في أجنة البيض بالحقن في التجويف المشيمي اللقائقي لجنين البيضة بعمر 9 - 11 يوماً .
- نفوق الأجنة . تقزم وتكور الجنين .
- تتركز على الجنين والأغشية الجنينية



Comparison of a normal 18-day old chicken embryo (right) and two infected embryos of the same age, showing dwarfing

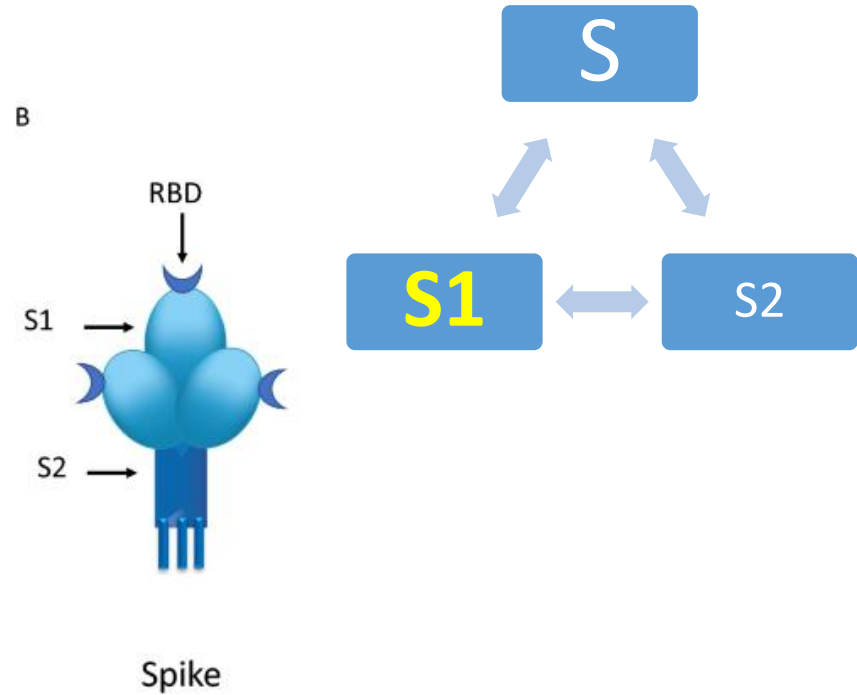
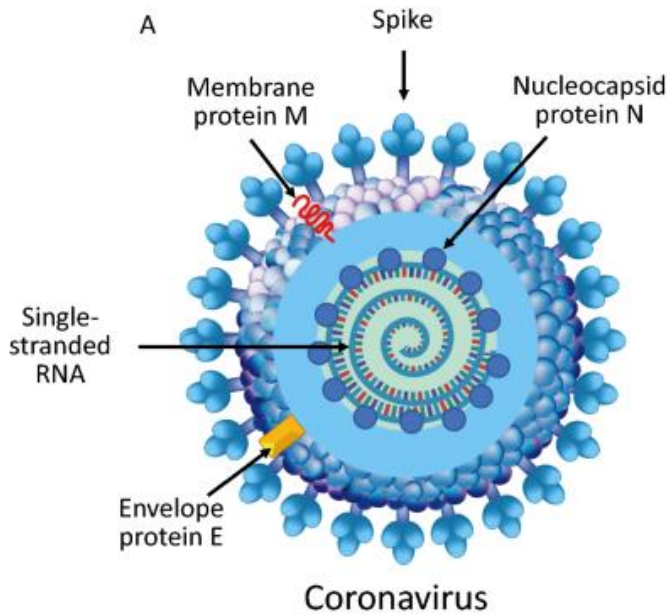
- يتكاثر الفيروس على خلايا كلية الصيصان بعمر 1 يوم
- وينمو على المزارع النسيجية من خلايا أجنة الدجاج
- يؤدي ذلك إلى تغيرات خلوية وتشكيل أجسام احتوائية في هيولى الخلية
- يمكن أن يلازن الفيروس كريات الدم الحمراء للدجاج وذلك بعد معاملة الفيروس بمحلول 1% ترابين لمدة 30 دقيقة في درجة حرارة 56 م° ، أو معاملة الفيروس بمحلول 1% ترابين لمدة 3 ساعات في درجة حرارة 37 م° ، أو معاملة الفيروس بانزيم فوسفوليبياز

• ملاحظة: النمط المصلي يشير إلى الاختلافات المستضدية للفيروس ، بينما النمط الوقائي يركز على المناعة الوقائية التي تحفزها اللقاحات أو ذراري الفيروسات ضد ذراري أخرى من الفيروس

• مثال: لقاح M41

Protein Virus Structure تركيب الفيروس

- تم التعرف على أربعة بروتينات فيروسية هيكلية هي S و M و E و N
- بروتين البروزات S - spike glycoprotein : مسؤول عن ارتباط الفيروس وهو حاتمة (مستضد) التعادل neutralization epitopes وله نوعين S1 & S2
- بروتين الغشاء M - membrane protein M : وهو بروتين سكري مندمج بغشاء الفيروس
- بروتين الغلاف E - envelope protein - مهم لبناء وتركيب هيكل الفيروس
- البروتين النووي N - nucleoprotein : بروتين يحيط ويحمي جينوم الحمض النووي
- اضرار التعادل و اضرار منع التراص تكون موجهة ضد البروتين S1
- يمتلك فيروس IB القدرة على التحور أو تغيير تركيبته الجينية بسهولة.
- نتيجة لذلك ، تم التعرف على العديد من الأنماط المصلية المختلفة مستضدياً مما جعل السيطرة على العدوى أكثر تعقيداً من خلال التحصين .



• الوظيفة الرئيسية البروتين السكري S1 :

• ارتباط الفيروس

• تحديد التماثل والاختلافات (التطفر) ← تنميط جيني

• معادلة الأضداد النوعية . والاستجابة المناعية

• تُستخدم الاختلافات في البروتين السكري S1 في تحديد الأنماط الجينية الفيروسية الجديدة

• معظم الأضداد التعادلية وأضداد HI تحفز من بروتين S1

وبائية المرض Epidemiology

- انتشار المرض :
- في العديد من دول العالم ، و في القطر العربي السوري.
- **The incidence is not constant throughout the year, being reported more often during the cooler months.**

- القابلية للإصابة **Susceptibility** :
- الدجاج أكثر أنواع الطيور قابلية للعدوى وخاصة في الأعمار الصغيرة
- طرق انتقال العدوى : العدوى الأفقية :
- عن طريق الاتصال المباشر بين الطيور المريضة والطيور السليمة وينتقل الفيروس مع الإفرازات الدمعية والسيلانات الأنفية و البراز .
- ينتشر بسرعة بين القطيع.
- الانتقال عن طريق الهواء ممكن ولكن لمسافات قصيرة
- عن طريق الأدوات المستخدمة والنقل والماء والعلف الملوث

- مدخل العدوى :
- مدخل العدوى الطبيعي يتم عن طريق الأغشية المخاطية للممرات التنفسية العليا مثل ملتحمة العين والأنف وعن طريق الأغشية المخاطية المبطنة للفم .
- العدوى العمودية : غير مؤكدة
- عدوى المفراخات ممكنة .
- من صفات المرض الوبائية أنه يمكن أن يُعدي القطيع في اليوم الأول من العمر و يبقى مؤثراً على القطيع حتى وصوله إلى قمة الإنتاج , فتبقى نسبة من الطيور حاملة للمرض و تعود شدة التأثير عند بداية إنتاج البيض .
- العوامل المهيئة و المساعدة :
- الأمراض المرافقة و خاصة تواجد (MS Mg)
- التربية (الإزدحام)
- الظروف الجوية (الجفاف , الأمونيا , البرودة , الحرارة)
- الجنس (ديوك حساسية أعلى)
- التغذية و خاصة زيادة البروتين و التي تساعد في حدوث الإصابة الكلوية.

Infectious Bronchitis

Effect of IB infections on layers and breeders at different ages

IB may cause
'false' layers



rearing

IB may cause
- production problems
- respiratory signs



1-10 days
of age

IB causes only
respiratory signs

±18 wks
of age

± 75 wks

الأعراض

- أعراض عامة ارتفاع حرارة جسم وخمول انخفاض في الشهية
- أعراض تنفسية : إفرازات يرافقها سعال و عطس وصعوبة في التنفس و التهاب ملتحمة العين و إفرازات دمعية رغوية وسيلانات أنفية و التهاب في الجيوب الأنفية .
- عند كل زفير يرتجف جسم الطائر
- ويستمر المرض بهذه الصورة لمدة 7-10 أيام
- ينفق الطائر من الاختناق الناتج عن وجود كميات كبيرة من النتحات الالتهابية التي تسد الشعب الهوائية
- في القطيع المصاب يمكن تظهر الأعراض على معظم الطيور خلال 36-48 سا
- يكون النفوق قليلاً ما لم تتعقد الحالة بمسببات مرضية أخرى مثل الميكوبلازما وأمراض التنشيط المناعي وسوء التهوية.... الخ
- في الطيور الأكبر تلاحظ أعراض تنفسية فقط .
- فترة الحضانة قصيرة 2- 3 أياماً
- في العدوى الاصطناعية 18 – 36 ساعة .
- عوامل أخرى تؤثر على فترة الحضانة

الأعراض عند الدجاج البياض

- انخفاض في إنتاج البيض 5-10% حتى 50%
- انخفاض نسبة إنتاج البيض يعود إلى ارتفاع درجة حرارة جسم الطائر المصاب ، مما يؤدي إلى خلل وظيفي في أجهزة الجسم الداخلية وبالتالي إلى فقدان شهية الطائر المريض ، ومن ثم إلى اضطراب و خلل وظيفي في آلية عمل المبايض وبالتالي ينخفض إنتاج البيض ،
- انخفاض في نسبة الفقس حيث تنفق الأجنة قبل الفقس
- الصيصان الفاقسة تكون هزيلة وصغيرة في الحجم ،
- إذا كانت العدوى بشكل مبكر يحدث انخفاض في نسبة إنتاج البيض، ويكون حجم البيوض غير طبيعي (صغيرة الحجم ومشوهة و قشرة رقيقة) ،
- اختلاط زلال البيض والمح (ألبومين مائي)
- **في الحالات المتقدمة** قد يحدث التهاب الأكياس الهوائية. **airsacculitis.**
- في السنوات الأخيرة ، أصبحت الذراري الكلوية أكثر شيوعًا في الدجاج البياض . قد تسبب هذه الذراري ارتفاع معدل الوفيات أثناء الإصابة أو بعد فترة طويلة بسبب تلف الكلى الذي يتطور إلى تحص بولي. **urolithiasis.**

الأعراض عند الدجاج البياض.....

- الفرخات التي في حالة جيدة وفي الأسابيع الأولى من بداية الإنتاج تعاني من انخفاض طفيف في الإنتاج وعادة ما يعود للطبيعي في غضون أسابيع قليلة.
- قد لا يعود الإنتاج في الطيور الأكبر سنًا بنفس السرعة ، مما يسبب أداء ضعيف طوال فترة الإنتاج .
- يمكن أن تسبب ذراري IB التي تستهدف الجهاز التناسلي تشوهات دائمة للبيض وجودة البيضة الداخلية.

* الأعراض التنفسية بما يلي :

- تصيب العترات الكلاسيكية الجهاز التنفسي و تتميز
- العطاس Sneezing
- السعال Coughing
- اللهاث Gasping
- خراخر تنفسية Tracheal rales
- افرازات أنفية Nasal discharge
- دمع بالعين Wet eyes
- تضخم الجيوب الأنفية Swollen sinuses

• **الأعراض في الدجاج البياض :**

• انخفاض انتاج البيض (10 – 50) %.

• صغر حجم البيض

• تشوه في قشرة البيض

• ظهور البيض بدون قشرة

• شحوب في لون البيض البني

• تغير التركيب الداخلي للبيضة

Respiratory symptoms of IB in chickens •

• الأعراض التنفسية







Normal Eggs



Less shell

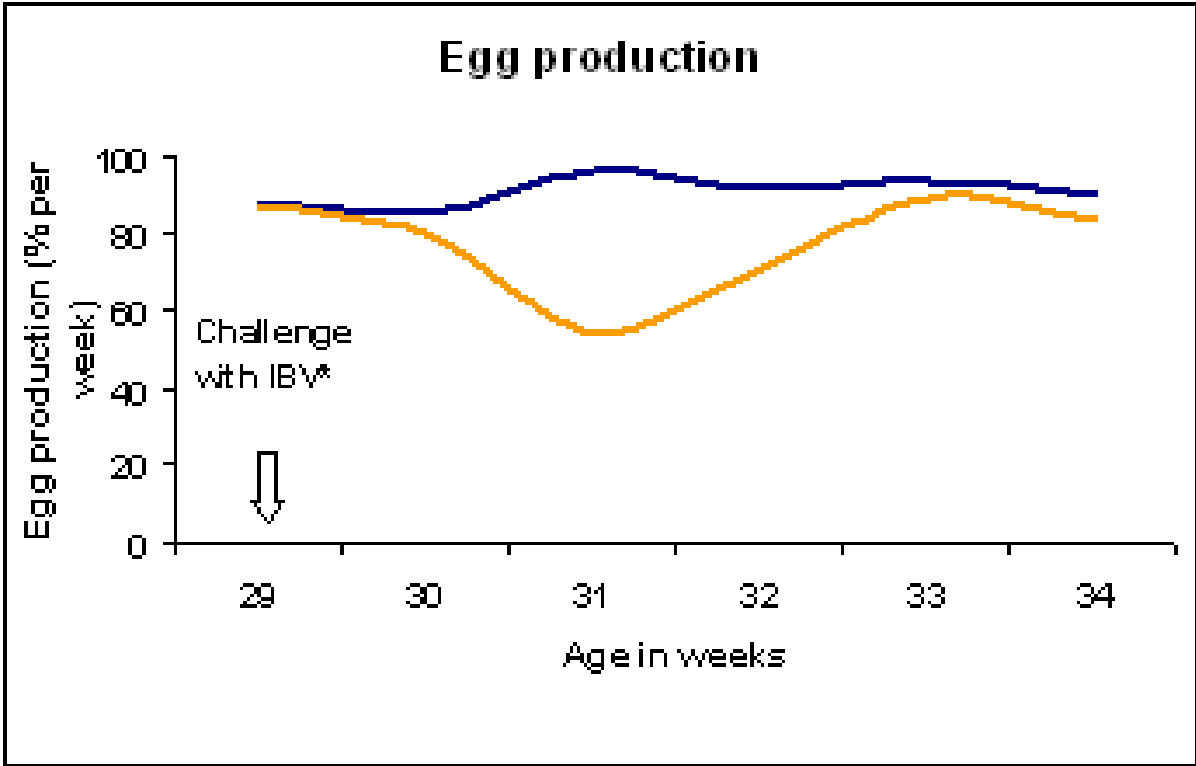


Mis - shapen

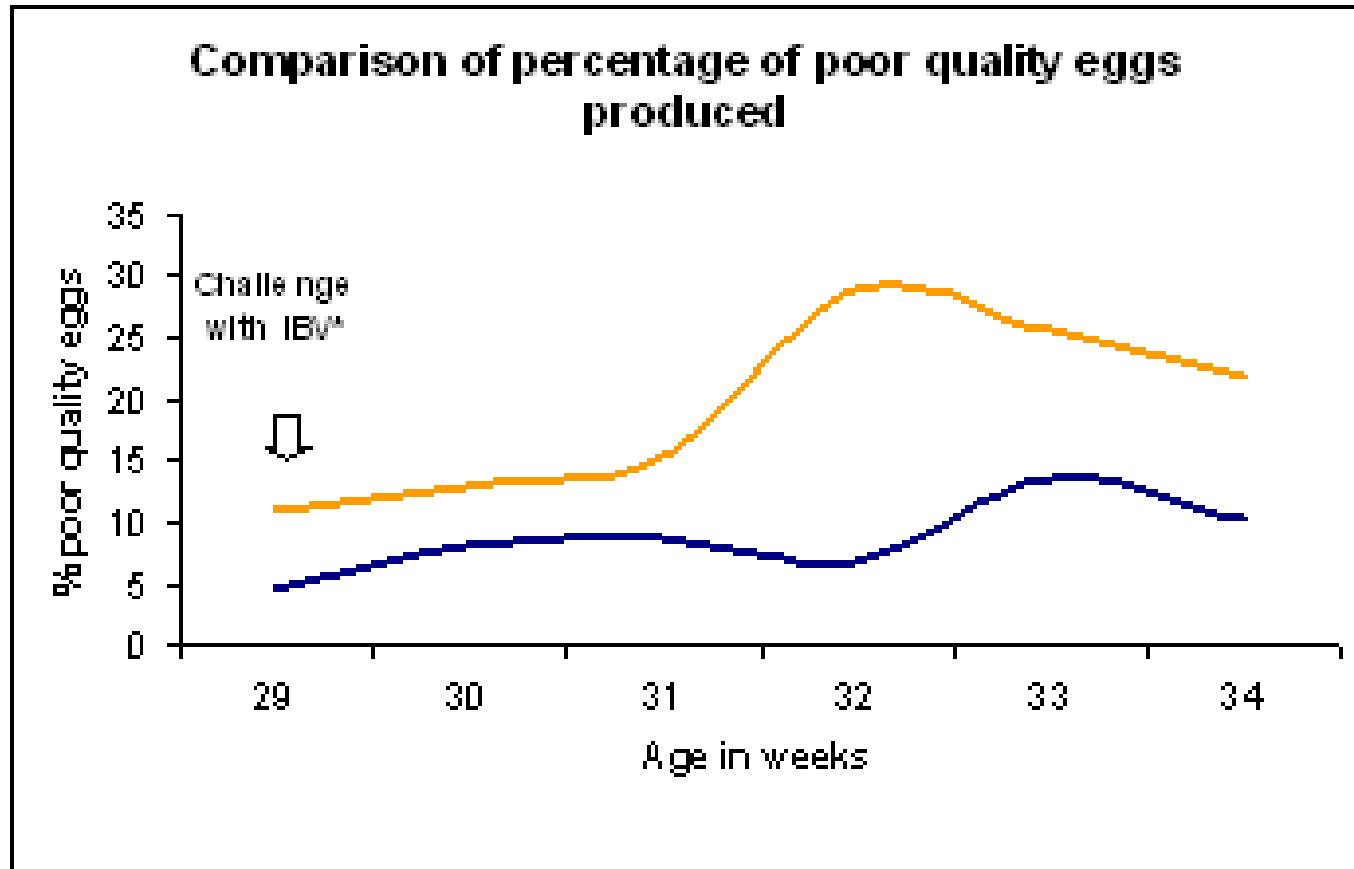


IB - Drop in Egg Prod.

- 1



IB - Drop in Egg Prod.



الصفة التشريحية Gross Lesions

- **طيور بعمر أقل من 6 أسابيع**
- التهاب في الجزء السفلي للقصبة الهوائية مع قليل من نزف دموي أو بدونه
- تغيرات التهابية في الأجزاء العلوية للقصبة الهوائية
- الشعب الهوائية ممتلئة بالنتحات الالتهابية
- التهاب رئوي ووجود نتحات التهابية واستسقاء في الأنسجة الرئوية
- التهاب الأكياس الهوائية والجيوب الأنفية .
- سوائل مصلية في الممرات و الجيوب الأنفية و القصبة الهوائية و تتطور لنضحة التهابية
- في الحالة الحادة تحوي الأكياس الهوائية على سوائل رغوية و من ثم تتحول إلى عتامة ثم نضح التهابي مصفر (متجبين).
- تواجد للسدادة الفبرينية عند تفرع القصبة .
- الإصابة الكلوية نلاحظ تضخم الكلى من ضعفين إلى 3 أضعاف حجمها الطبيعي مع شحوب و ترسب اليوريا في الأنابيب الكلوية.
- التغيرات على قناة البيض بعد النضوج :
- قصر قناة البيض بحيث يصل طولها إلى ثلث أو نصف الطول الطبيعي وتتضخم قناة البيض وتضيق من مكان إلى آخر ، ويكون القمع المستقبل للبيوض مشوه أو مغلق .
- ضمور واحتقان جريبات المبيض . واحتواء قناة البيض على سوائل

ذراري تسبب تكيس قناة البيض

- سلالات شبيهة بـ QX:
- أمثلة: (D388 (China), QX (Netherlands))
- - تسبب آفات شديدة في قناة البيض، بما في ذلك التمدد الكيسي، مما يؤدي إلى ظهور ظاهرة الدجاج البياض الكاذب .
- 2. سلالات : 793/B (CR88) Strains
- -التأثيرات: بينما تعتبر هذه الذراري مسببة لأمراض الكلى بشكل أساسي، إلا أن بعض المتغيرات يمكن أن تستهدف أيضاً قناة البيض، مما يسبب أكياساً وتشوهات في الجهاز التناسلي.
- 3. سلالات شبيهة بـ TA03 : تم عزلها في تايوان والصين.
- - التأثيرات: مرتبطة بضمور قناة البيض وتكوينات كيسية، خاصة في الدجاج البياض الصغير.
- - الامراضية: تنتج قناة البيض الكيسية عن التكاثر الفيروسي في ظهارة قناة البيض، مما يؤدي إلى حدوث التهاب، وتراكم السوائل، وتلف هيكلية.
- - تأثير التحصين: قد تقلل اللقاحات (على سبيل المثال، ضد QX أو B /793 من آفات قناة البيض ولكنها لا تمنعها دائماً بسبب التغيرات الفيروسي.

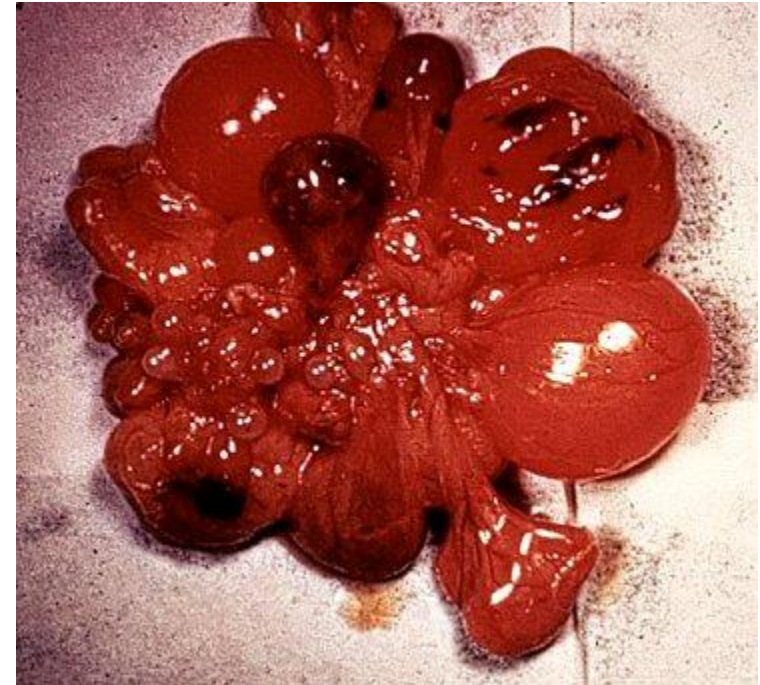
الصفة التشريحية في الدجاج البياض

- التهاب البريتون المحي .
- التهاب في المبيض مع احتقان في بعض البويضات .
- يشاهد في بعض الحالات خمول و ضمور في المبيض .
- تشوه في قناة البيض اليسرى و يكون شديدا في حالة الإصابة بالأعمار الصغيرة و يكون إما قصر في قناة البيض و تصل إلى ثلث طولها الطبيعي و ذلك في حالة الإصابة الكلاسيكية , أو تضخم و تحوي على سوائل تصل إلى 1 ليتر و ذلك عند الإصابة بالعترة المتغيرة .
- نلاحظ تضخم بسيط في قناة البيض الأثرية اليمنى.

IB Lesions

- **Degenerated ovary showing atrophic and haemorrhagic follicles from a hen in lay**

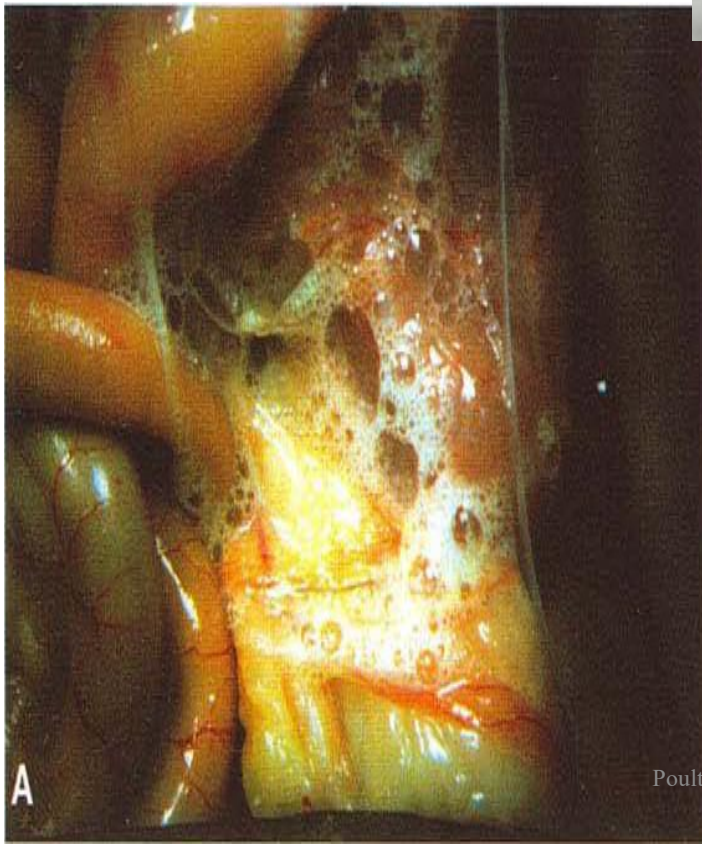
استحالة في المبيض مع ضمور الجريبات ونزف عليها



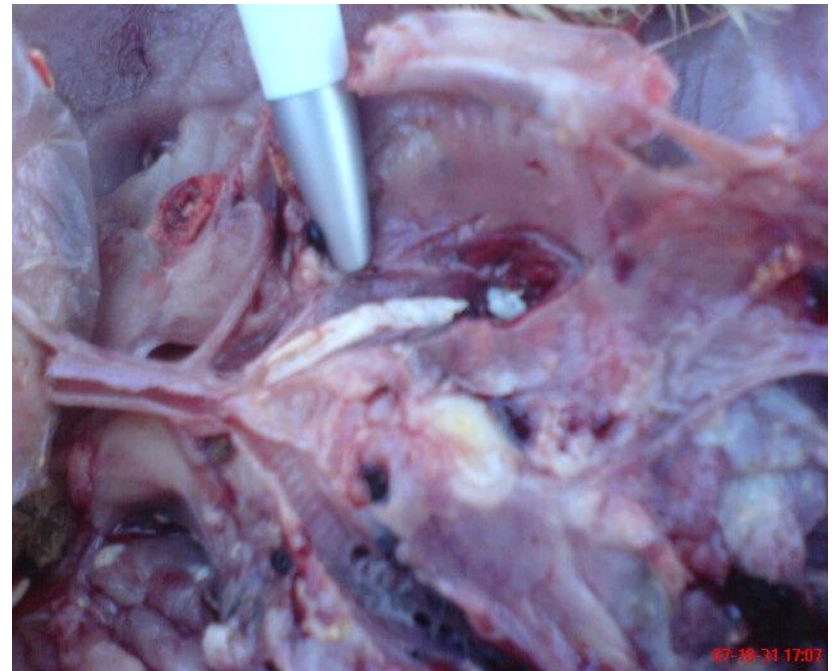
توزم وشحوب الكليتين مع نقاط نزفية عليها



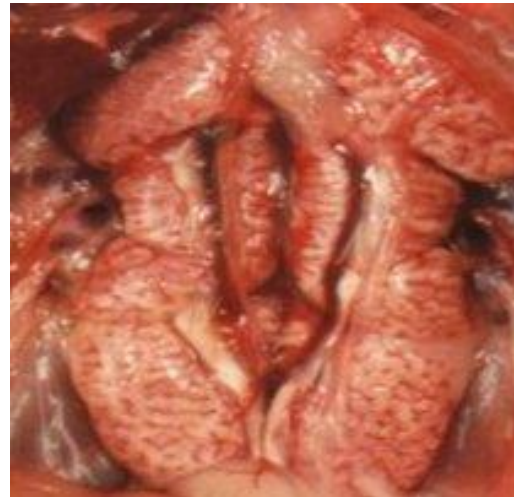
Dr. Jaime Ruiz



Cornell University



مفرزات التهابية (نتحة) متجينة في القصبات



شحوب ووذمة الكلية. Swollen, pale kidneys.



نشوه وقصر قناة البيض

تشوه قناة البيض واحتوائها على سوائل عتره متغايرة QX





29/05/08 15:



29/05/08 15:16



fieldcasestudy.com



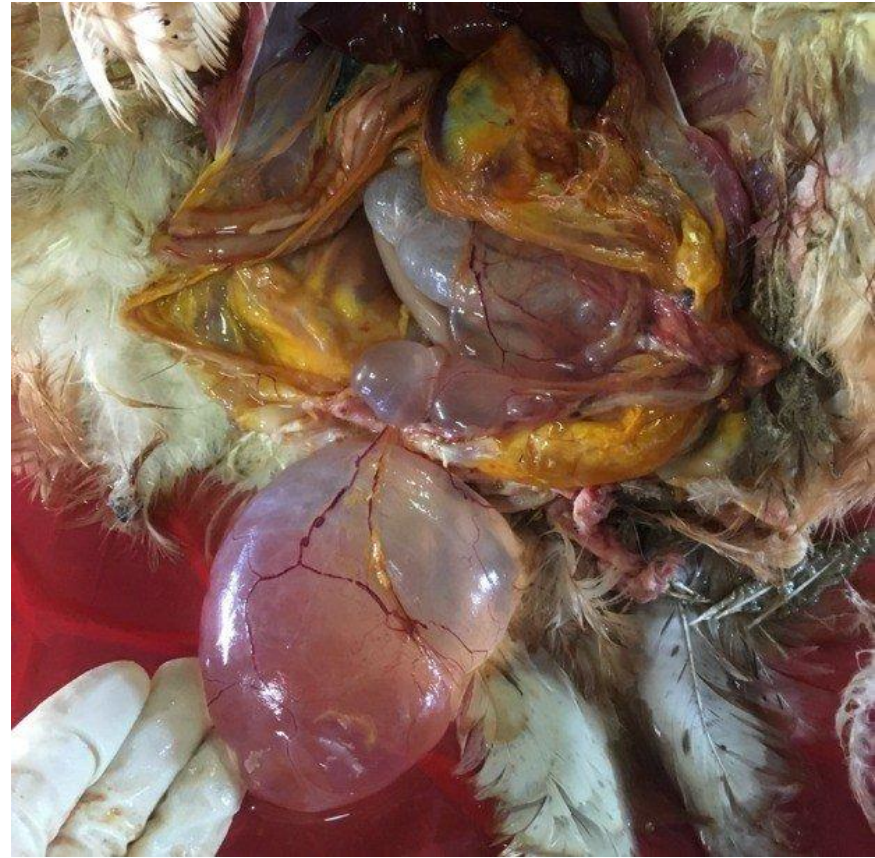
Cystic Oviduct

Infectious Bronchitis, QX, IB Virus

Small cystic, hydropic oviduct, infectious bronchitis, variant IB virus



Trachea of a broiler with numerous petechial hemorrhage



Nonfunctional ovary, full of clear fluid, in a mature laying hen

التشخيص Diagnosis

- There are three main factors to be considered in order to arrive at a diagnosis.
 - a. The clinical picture including post-mortem findings in the flock.
 - b. Isolation of the virus in the laboratory.
 - c. A rising antibody titre when the serum is tested against a known strain of bronchitis virus.

هناك ثلاثة عوامل رئيسية يجب مراعاتها للوصول إلى تشخيص.

أ. الصورة السريرية أي الأعراض و الصفة التشريحية للطيور النافقة

ب. عزل الفيروس في المختبر بالطرق المختلفة حسب توفرها.

ج. ارتفاع مستوى الأضداد ضد فيروس التهاب القصبات المرض عند معايرة مصل الدم.

التشخيص المخبري

• الفحص النسيجي :

• يتم بإجراء مقاطع نسيجية من الجزء السفلي للقصبة الهوائية ، ومن الرئة ويلاحظ ازدياد في ثخانة الغشاء المخاطي وتحت المخاطي للقصبة الهوائية ، وارتشاح خلوي ووجود علامات الاستسقاء في أنسجة الرئة .

• عزل الفيروس :

• تؤخذ العينات من الرئة والرغامى وتحفظ العينات ضمن محلول 50% جليسرين في مكان مبرد

• حقن أجنة البويض :

• حقن أجنة البويض S.P.F بعمر 9 – 11 يوماً المرضية على أجنة البويض ،

• يؤخذ السائل اللقائقي ويتم إجراء الاختبارات المصلية .

• حقن الصيصان

إجراء العدوى عن طريق ملتحة العين أو الأنف بالتنقيط أو عن طريق الفم من العينات المأخوذة

من طيور مريضة ، وبما أن فترة الحضانة قصيرة جداً 18 – 36 ساعة فإن الأعراض التنفسية

سوف تظهر بسرعة وتدل على المرض .

الاختبارات المصلية

- AGP اختبار الترسيب بالأجار الهلامي
- HI اختبار منع التراص الدموي غير المباشر: يقيس قدرة الأجسام المضادة على تثبيط تلازن كرايات الدم الحمراء بواسطة الفيروس.
- VNT اختبار التعادل الفيروسي: يقيس هذا الاختبار قدرة الأجسام المضادة في المصل على معادلة الفيروس. يُعتبر هذا الاختبار طريقة دقيقة وموثوقة لكشف الأجسام المضادة ضد IBV.
- ELISA اختبار الاليزا : اختبار حساس يكشف ويقيس الأجسام المضادة ضد IBV في عينة المصل.
- الاختبارات السابقة تعتبر إحدى أدوات تشخيص المرض الهامة إضافة الى تقنيات عزل الفيروس واجراء اختبار PCR

Vaccines

- **Live attenuated**
- **Live vaccines control infections in broilers.**
- **Breeders and layers require priming with live vaccines and then vaccination with an inactivated vaccine.**
- **Live IB vaccines**
- **IB H120** Massachusetts (strain H120). H120 H52
- **IB Ma5** Dose contains $3.0 \log_{10} \text{EID}_{50}$ of the IB virus
- **IB 4/91**
- **IB D274**
- **Inactivated IB vaccines**
- **Inactivated adjuvanted vaccines are used in the control of IB. Different serotypes are present in different vaccines,**
- **The vaccine used is dependent on the local situation.**
- **IB (multi) combinations**

بعض الاعتبارات الهامة عن لقاحات IB

1. لقاحات من نوع Mass:

تحتوي هذه اللقاحات على ذراري (سلالات) من النمط المصلي (Massachusetts (Mass)، المنتشر على نطاق واسع

توفر لقاحات من نوع Mass حماية واسعة ضد مجموعة متنوعة من الأنماط المصلية ولكنها قد لا تكون فعالة ضد بعض السلالات المتحورة الجديدة والأكثر ضراوة. أمثلة: H120, Ma5+

2. لقاحات من الذراري الجديدة 4/91 (793B)

تحتوي هذه اللقاحات على سلالات مستمدة من النمط المصلي 793B، وهو سلالة أخرى منتشرة . توفر حماية جيدة ضد بعض الأنماط المصلية، ولكن ليس كلها، ويتم استخدامها أحياناً مع لقاحات من نوع Mass.

4. لقاحات مشتركة:

تجمع هذه اللقاحات سلالات حية مضعفة متعددة من أنماط مصلية مختلفة (على سبيل المثال، Mass + 793B أو Mass + سلالة متحورة أخرى). تهدف إلى توفير حماية أوسع ضد مجموعة أكبر من الأنماط المصلية المنتشرة.

اللقاحات المعطلة: Inactivated vaccine

تصنع من أي ذرية وتعطى حقناً تحت الجلد بعمر 16-18 أسبوع وقد تكون مصنعة مع لقاحات أخرى مشتركة مثل لقاحات النيوكاسل والجمبورو

Vaccination schedule نموذج برنامج التحصين

Vaccination age	Day 1	Day 14	6-10 weeks	16-18 weeks
Layers and breeders	IB Ma5	-	IB 4/91	Mass. Type inac. (emulsion)
Broilers	IB Ma5 H120	IB 4/91 ? H120	-	

Cross protection studies - live vaccines

By means of the ciliostasis test cross protection studies were carried out using challenge viruses belonging to serotypes different from those of the vaccines used.

Experimental design

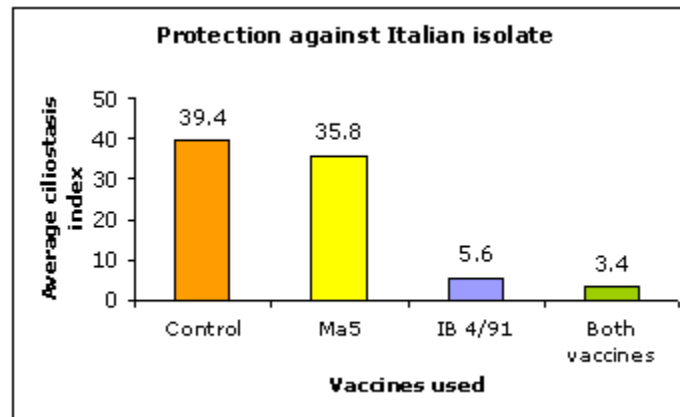
Four groups of specific pathogen free (SPF) chickens, were used. Each group was vaccinated as follows:

Group 1	IB Ma5 (Massachusetts type) at one day of age by eye drop
Group 2	IB 4/91 at 14 days of age
Group 3	IB Ma5 (Massachusetts type) at one day of age and IB 4/91 at 14 days of age
Group 4	Unvaccinated control group

At 5 weeks of age all groups were challenged with different field isolates. At 5-7 days post challenge the ciliostasis test was done. In all experiments, groups vaccinated and challenged with homologous virus were included.

Results: The lower the average ciliostasis index, the better the protection

% cross-protection in SPF chickens vaccinated by eyedrop at 2 to 3 weeks of age with live (IBV) vaccines and challenged 4 weeks later with homologous and heterologous reference strains and variant field isolates.



التهاب الكبد الكلوية الفيروسي

Nephritis in chickens (Infectious Uremia)

- مرض فيروسي معدٍ يتصف بإسهال مائي شديد نتيجة التهاب الكلى ، ويرافق ذلك أحياناً أعراض تنفسية وتأخر نمو ونفوق معتدل
- يتميز بترسب أملاح البولة على الأحشاء
- المسبب فيروس ينتمي إلى عائلة الفيروسات التاجية ،
- هناك قرابة مصلية مع فيروسات IB
- المسبب:
- ينتمي إلى عائلة الفيروسات التاجية .
- وخواصه ومقاومته وطرق عزله وتشخيصه مطابقة لفيروس التهاب الشعب الهوائية
- عترة مختلفة أنتيجينياً عن فيروس التهاب الشعب الهوائية ، ولا توجد مناعة تصالبية بين النوعين
- يمكن عزله من الكلى والأعضاء الأخرى .
- الذرية T الاسترالية تؤدي إلى التهابات في الكلى.
- هناك فيروسات أخرى ممرضة للكلية - nephropathogenic لكن ليس كشدة T وهي معروفة بذراري Gray.

المسبب

- ينتمي إلى عائلة الفيروسات التاجية .
- وخواصه ومقاومته وطرق عزله وتشخيصه مطابقة لفيروس التهاب الشعب الهوائية
- عترة مختلفة أنتيجينياً عن فيروس التهاب الشعب الهوائية ، ولا تتكون مناعة تصالبيه
- يمكن عزله من الكلى والأعضاء الأخرى .
- الذرية T الاسترالية تؤدي إلى التهابات في الكلى.
- هناك فيروسات لأنماط أخرى والتي تعرف بـ nephropathogenic تقوم بفعالها لكن ليس كشدة T وهي معروفة بذراري Gray.

التهاب الكبد الكلوية الأسباب العامة – أسباب أخرى

- **الفيروسية:** (IBV, Astroviruses), (CAstV)
- **الجرثومية:** Pseudomonas, E coli, Streptococcus , Staphylococcus, Salmonellosis
- **السموم :** الفطرية /ميكوتوكسين
الجرثومية :
- **الكيمائية:** التسمم بالسلفا أو الصادات الحيوية
- **العوامل الغذائية:**
- **زيادة الكالسيوم (كربونات الكالسيوم) أو انخفاض مستوى الفوسفور**
- **استخدام بيكربونات الصوديوم بجرعات عالية**
- **نقص فيتامين A**
- **التسمم بالصوديوم / التسمم بملح الطعام)**
- **الزيادة المفرطة للبروتين**
- **نقص الماء أو التجفاف**

وبائية المرض Epidemiology

- يصيب الدجاج ، بين 2 – 5 أسابيع ،
- في الأعمار الأكبر تكون الأعراض والإمراضية معتدلة الشدة
- نسبة الإصابة بين 10 – 20 % عند الطيور الفتية والصغيرة بالعمر ، ونسبة النفوق بين 5 – 10 % ، وقد تصل في بعض الأحيان حتى 50 % إذا كان هناك عوامل مجهدة ومساعدة.
- الدجاج أكثر الطيور قابلية للإصابة بهذا المرض وخاصة بعمر يتراوح بين 2 – 5 أسابيع

• العدوى تحت الإكلينيكية شائعة

- يصيب البط والحيش
- انتقال العدوى: بالاتصال المباشر وغير المباشر
- العدوى العمودية ممكنة الحدوث لكنها أقل شيوعاً من الأفقية
- .

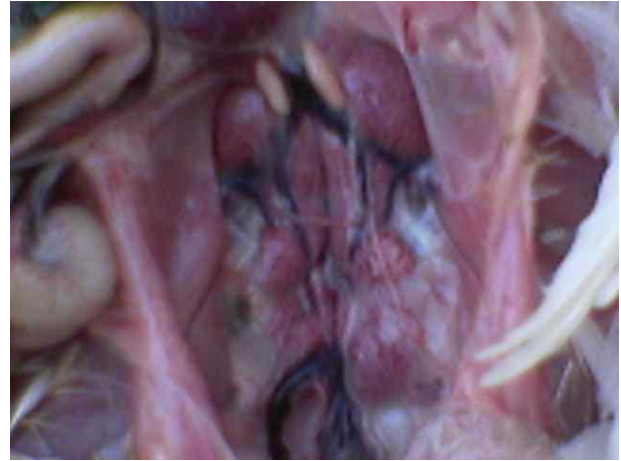
الأعراض Symptoms

- فترة الحضانة 3 – 10 أيام
- الأعراض غير ظاهرة .
- إسهالاً مائي أبيض ناتجاً عن اضطراب وخلل في وظيفة الكلى
- خمول وفقدان الحيوية وعدم الحركة
- تراجع نمو واضح
- قد نلاحظ أعراضاً تنفسية معتدلة الشدة
- يستمر المرض 2 – 3 أسابيع .
-

Gross Lesions الصفة التشريحية

- لون عضلات جسم الطائر المصاب أحمر داكناً .
- التهاب كلوي شديد يرافقه تضخم في الكلى ، ويكون لونها باهت مع ترسب أملاح حمض البولة في الأنابيب الكلوية ، ويظهر ذلك بشكل واضح ، وفي بعض الحالات نلاحظ التهاب رشحي في الرغامى والقصبات الهوائية
- الآفات النسيجية عبارة عن تنكس الخلايا الظهارية مع ارتشاح الخلايا الحبيبية ، والخلايا الليمفاوية ، ويحدث تليف معتدل لنسيج الكلية وفي المراحل الأخيرة ، تتطور حويصلات لمفاوية.

1



Treatment

- تحميض البول ويكون ذلك عن طريقين
العلف - الماء

• **في العلف** :- استخدام الميثيونين بجرعة تصل حتى 5 كغم/طن.

• في حالة النقرس Gout يوصى

• باستخدام كلوريد الأمونيوم أو سلفات الأمونيوم .

كلوريد الأمونيوم (NH₄Cl) و سلفات الأمونيوم (NH₄)₂SO₄

• العمر بالأسبوع % كغم/طن

• الاسبوع الاول 0.25 2.5

• الاسبوع الثاني 0.50 5

• الاسبوع الثالث 0.75 7.5

• الاسبوع الرابع 1 10

Tech-Update-Avian-Urolithiasis-ENG.- Hy-Line

عن طريق الماء

(الهكسامين) أوالميثينامين إضافة إلى الفيتامينات خاصة AD3E

• استخدام الشوارد المعدنية (Electrolyte)

• الهيكسامين في مياه الشرب للدواجن

• يُستخدم الهيكسامين أحياناً في مياه الشرب للدواجن كمحمض للبول للمساعدة في منع العدوى في المسالك البولية وتحسين وظيفة الكلية .

• ويعمل أيضاً على إطلاق الأمونيا ببطء في الجهاز الهضمي، مما قد يكون له بعض التأثيرات الإيجابية على صحة الجهاز الهضمي للدواجن. ،

• من المهم استخدام الهيكسامين وفقاً للإرشادات الموصى بها وتحت إشراف الطبيب البيطري لضمان صحة وسلامة الدواجن.